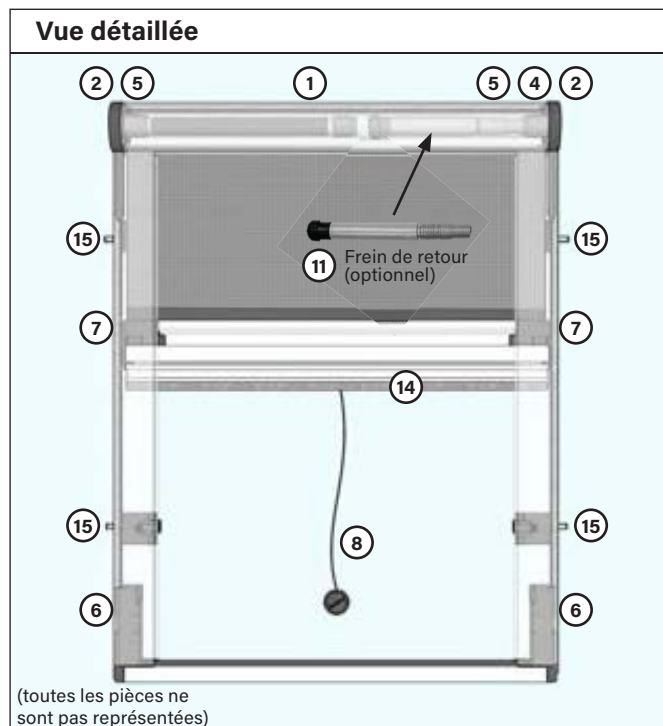


Systeme StarlineFix pour fenêtrés de toit

Instructions de montage pour le type V-L-AD





Liste des accessoires (quantité)		sans pré- assemblage	avec pré- assemblage
①	Ressort de traction	1 pièce	
②	Paire de têtes	1 paire	
④	Bouchon pour tête droite	1 pièce	
⑤	Roulement pour têtes	2 pièces	
⑥	Paire de socles	1 paire	1 paire
⑦	Paire de patins de guidage	1 paire	
⑧	Cordon de traction	1 pièce	
⑨	Clé hexagonale 2,5 mm	1 pièce	1 pièce
⑩	Vis de pression pour têtes et socles M5 x 6	4 pièces	4 pièces
⑪	Frein de retour (optionnel)	1 pièce	
⑫	brosse 4,8x9 mm + outil de pression	1 pièce	1 pièce
⑬	Vis 3,5x30	4 pièces	
⑭	Brosse 5 x 13 mm (déjà montée)	1 pièce	1 pièce
⑮	Goupilles d'arrêt avec douilles de goupilles d'arrêt	4 pièces	4 pièces

Liste des accessoires (images)						
① Réf I5SA 002 531	② Réf SLFA 002 931X	④ Réf M5SA 002 4386	⑤ Réf SLFA 002 3746	⑥ Réf SLFA 002 92X	⑦ Réf SLFA 002 929X	⑧ Réf SLFA 002 96977
⑨ Réf I5SA 000 635	⑩ Réf I5SA 000 636	⑪ Réf I5SR 002 439	⑫ Réf SF00 010152	⑬ Réf WUE 0198335 30	⑭ Réf SLFA 001 951 80	⑮ Réf SLFA 002 965X

Outils et accessoires nécessaires						
 Visseuse	 Embout PZ2	 Foret: • Pierre Ø 5 mm (mur)	 Pince (coupante)	 Marteau	 Marteau en caoutchouc	
 Gants						

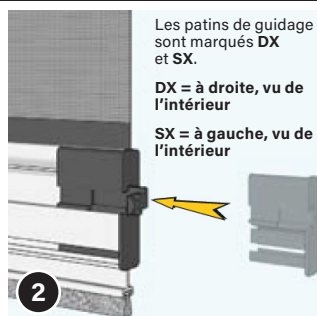
i En cas de pré-assemblage commandé, seules les étapes de montage entourées en rouge sont nécessaires pour vous! Tout le reste a déjà été effectué par nos soins.

1. Monter la barre de préhension



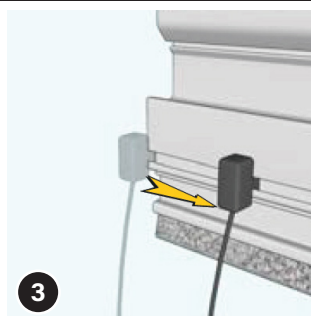
ASTUCE
Tournez, si nécessaire, la barre de préhension de manière à ce que la large rainure de préhension soit orientée vers le côté bombé du caisson.

1 Pincez légèrement le canal de la brosse à l'extrémité du rail mobile avec une pince (coupante) pour éviter que la brosse ne glisse.

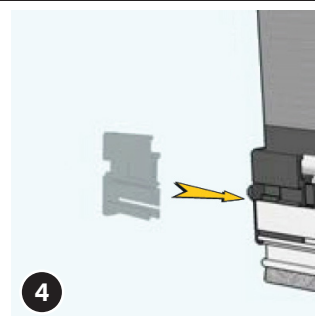


Les patins de guidage sont marqués DX et SX.
DX = à droite, vu de l'intérieur
SX = à gauche, vu de l'intérieur

2 Insérez un patin de guidage (7) dans la barre de préhension. Enfoncez-le dans la barre en tapotant avec un marteau (ne frappez que sur le tiers supérieur!).

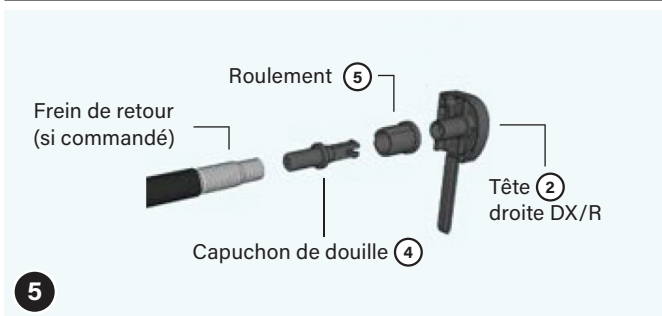


3 Si souhaité: Si vous souhaitez utiliser le cordon de traction (8), insérez-le maintenant dans la rainure étroite. Celle-ci se trouve également du côté de la large rainure de préhension de la barre de préhension.



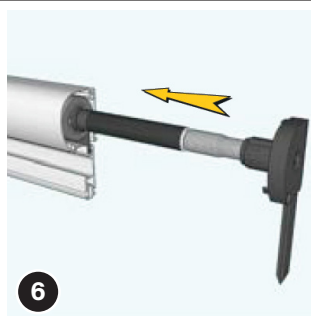
4 Fixez maintenant le deuxième patin de guidage (7) de l'autre côté de la barre de préhension (comme décrit à l'étape de montage 2).

2. Installer le roulement avec le ressort et le frein de retour (si commandé)



5 Assemblez maintenant la tête droite (DX/R) (2):
a) Insérez le roulement (5) avec le rebord en premier sur la douille de la tête.
b) Enfoncez le capuchon de douille (4) dans le trou de la tête jusqu'à ce qu'il « clique ».

c) Vissez le frein de retour (optionnel) sur le capuchon de douille (4) en tournant vers la gauche - jusqu'à ce que le ressort du frein atteigne le rebord du capuchon de douille.

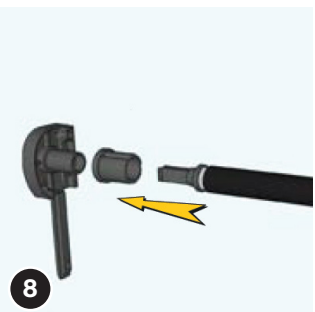


6 Insérez la tête droite assemblée (2) dans l'axe du filet dans le caisson du store, comme illustré (veillez aux encoches sur le roulement / le frein de retour!). Maintenez l'autre côté pour éviter que l'axe du filet ne soit poussé vers l'extérieur.

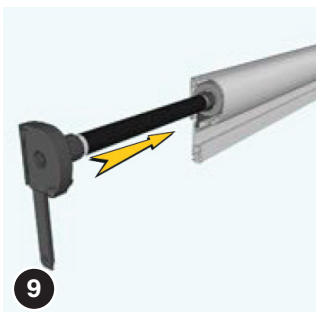


7 Vissez ensuite la tête droite au caisson du store à l'aide de deux vis 3,5x30.

ATTENTION Vissez bien droit et ne serrez pas excessivement, car cela pourrait endommager le filet!



8 Assemblez maintenant la tête gauche (SX/L) (2):
a) Insérez le roulement (5) avec le rebord en premier sur la douille de la tête.
b) Ensuite, insérez le ressort (1) avec le « bec de crocodile » en avant dans le trou de la tête jusqu'à ce qu'il « clique »



9 Insérez le ressort assemblé dans le caisson jusqu'à ce qu'il dépasse d'environ la largeur d'une main.
ASTUCE Effectuez l'étape suivante de préférence au bord d'une table.



Attention: Risque de blessure
Lors de la tension du ressort, les doigts peuvent glisser, ce qui pourrait entraîner un « retour brusque » du roulement. Pour des raisons de sécurité, utilisez des gants appropriés pour cette étape.

10 Tendez maintenant le ressort (1) conformément au tableau ci-dessous en tournant le roulement dans le sens des aiguilles d'une montre.

		Largeur du store en mm							
		Rail de guidage							
		600	800	1000	1200	1400	1600	1800	2000
Hauteur jusqu'à 1650 mm	Standard	6	7	8	10	10	12	15	17
	Anti-vent	7	8	9	11	11	13	16	18
Hauteur jusqu'à 2450 mm	Standard	8	9	11	14	14	15	17	18
	Anti-vent	9	10	12	15	15	16	18	19

avec frein de retour + 3 tours

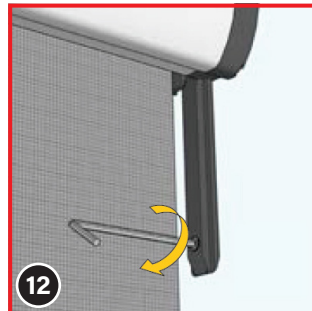
i En cas de pré-assemblage commandé, seules les étapes de montage entourées en rouge sont nécessaires pour vous! Tout le reste a déjà été effectué par nos soins.

3. Fixez les vis de pression sur les têtes

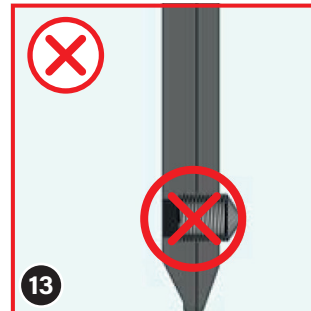


11 Insérez la tête tendue (2) sur le caisson et fixez-la avec deux vis 3,5x30.

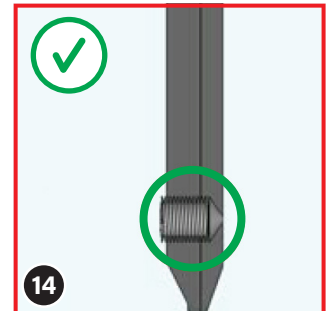
ATTENTION vissez bien droit et ne serrez pas excessivement, car cela pourrait endommager le filet!



12 Les deux têtes (2) possèdent une languette avec un trou. Vissez maintenant une vis de pression (10) dans ce trou depuis l'intérieur, en utilisant la clé hexagonale (9) fournie.



13 Ne vissez surtout pas la vis de pression (10) avec la pointe de manière à ce qu'elle dépasse de l'autre côté de la languette!



14 Vissez seulement jusqu'à ce que la pointe de la vis de pression (10) soit alignée avec l'autre côté de la languette de la tête.

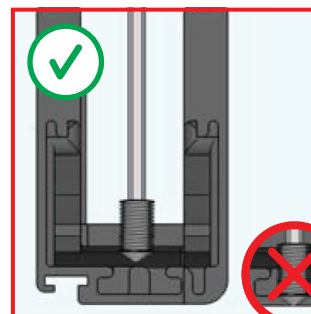
4. Assemblez le socle et fixez-le au profil de finition



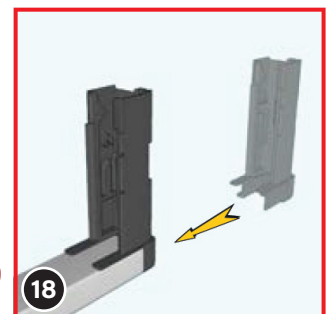
15 Les socles (6) sont marqués SX (gauche) et DX (droite). Assemblez les paires de socles correspondantes.



16 Vissez maintenant une vis de pression (10) dans le trou de chaque socle à l'aide de la clé hexagonale (9) fournie.

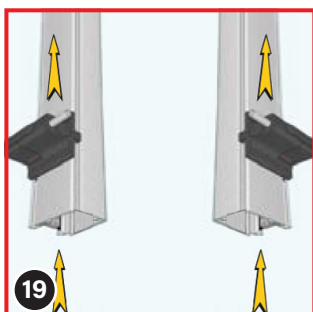


17 Vissez la vis de pression (10) dans le socle uniquement jusqu'à la profondeur indiquée sur l'image ci-dessus.
ATTENTION Ne vissez en aucun cas la vis de pression trop profondément!

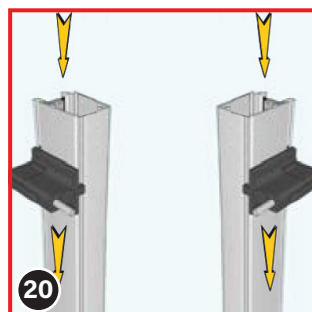


18 Ensuite, insérez les socles (6) sur les côtés du profil de finition. Si cela est un peu difficile, vous pouvez tapoter doucement avec un marteau (en caoutchouc) pour faciliter l'ajustement.

5. Fixez les goupilles de maintien, assemblez le store et insérez le joint à brosse



19 Placez les deux rails de guidage en position inversée. Insérez ensuite d'abord un axe de fixation (15) dans chaque rail de guidage par le bas, sur environ 20 cm. Si cela s'avère difficile, utilisez un marteau (en caoutchouc) pour vous aider.

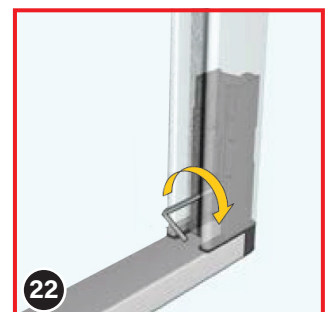


20 Insérez maintenant les autres axes de fixation (15) dans les rails de guidage par le haut, sur environ 20 cm. Alignez-les dès maintenant avec précision, car il sera difficile de modifier leur position par la suite une fois le joint brosse inséré.
ASTUCE Marquez la position des goupilles de maintien.



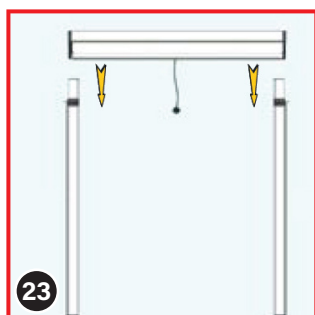
21 **ATTENTION** Les socles doivent s'insérer parfaitement dans les rainures des rails de guidage!

Insérez ensuite le profil de finition avec les socles (6) fixés dans les rails de guidage latéraux.

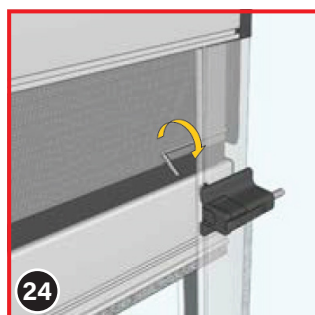


22 Serrez ici les vis sans tête (10).

i En cas de pré-assemblage commandé, seules les étapes de montage entourées en rouge sont nécessaires pour vous! Tout le reste a déjà été effectué par nos soins.



Assemblez le caisson du store et les rails de guidage latéraux en insérant les languettes des embouts (2) dans la rainure prévue à l'intérieur des rails de guidage.



Serrez ensuite les vis sans tête (10) des languettes des embouts à l'aide de la clé hexagonale (9), de manière à ce que la pointe des vis sans tête appuie légèrement sur les rails de guidage. Vous sentirez alors la résistance du métal.



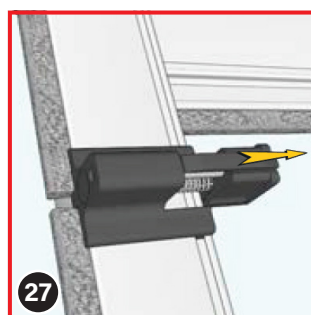
Le caisson supérieur du store, les rails de guidage latéraux et le profil de finition inférieur forment désormais un cadre assemblé.



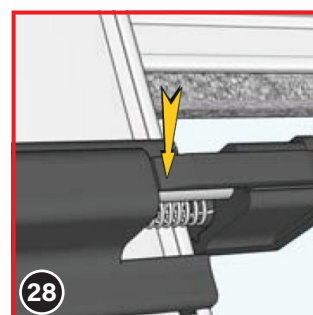
Commencez maintenant à insérer le joint brosse dans la rainure périphérique à l'aide de l'outil de pression (12), en débutant par un coin du store. Arrêtez-vous au premier axe de fixation (15), coupez la brosse avec des ciseaux, puis

Utilisez de préférence le côté pointu de l'outil de pression. Placez un côté de la brosse dans la rainure, puis insérez le deuxième côté en appliquant une certaine force. Assurez-vous que le dos en plastique de la brosse est bien enfoncé dans le canal, sinon la brosse pourrait se détacher de la rainure du profilé.

continuez de l'autre côté de l'axe de fixation. Aux angles, faites passer le joint brosse sans le couper. Répétez cette procédure jusqu'à ce que le joint brosse soit complètement inséré tout autour.



Vous pouvez également verrouiller le mécanisme des axes de fixation (15) pour installer ou retirer le store. Cela facilite la manipulation et protège vos murs. Pour ce faire, tirez simplement sur l'axe de fixation.

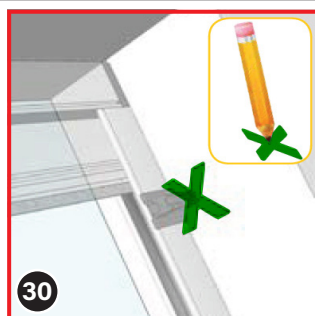


Appuyez maintenant sur la petite languette de l'axe lorsqu'il est en position ouverte. Cela ne revient pas immédiatement en place.

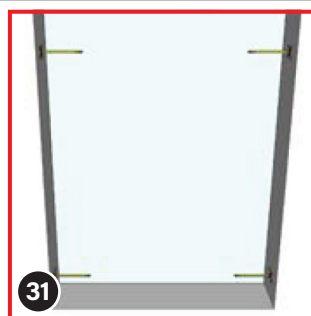
6. Marquez les points de perçage et percez les trous



ASTUCE À partir de cette étape, il est recommandé de travailler à deux. Placez l'ensemble du store dans l'embrasure de la fenêtre de toit à l'endroit où il sera installé par la suite. Alignez le store de manière à ce que le joint brosse assure une étanchéité optimale tout autour



Marquez ensuite la position des axes de fixation (15) à l'aide d'un marqueur épais ou tapez doucement sur les axes avec un marteau pour laisser une empreinte sur le mur. C'est à ces endroits que les douilles des axes de fixation seront installées.

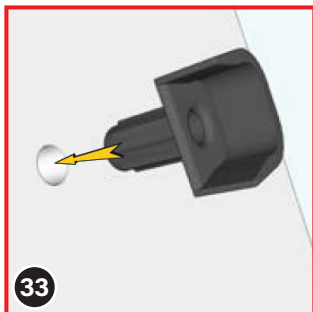


Après avoir marqué les quatre emplacements de perçage, retirez le store de l'embrasure de la fenêtre de toit. Percez ensuite des trous de 6,5 mm de diamètre à l'aide d'une mèche adaptée. Si vous ne disposez pas de mèche de 6,5 mm, une mèche de 6 mm peut suffire, mais les douilles seront alors plus difficiles à insérer. Pour une structure en bois et/ou si vous ne souhaitez pas utiliser de douilles, une mèche de 4,5 mm suffit. **ASTUCE** Nous recommandons l'utilisation des douilles pour axes de fixation. Cela offre une finition plus esthétique et protège les trous contre l'usure.



i En cas de pré-assemblage commandé, seules les étapes de montage entourées en rouge sont nécessaires pour vous! Tout le reste a déjà été effectué par nos soins.

7. Installer la moustiquaire sur la fenêtre



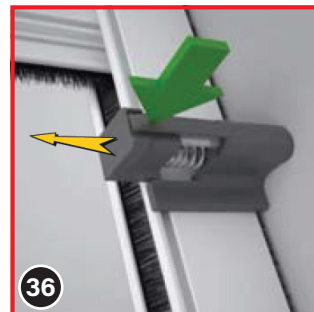
Insérez ensuite les douilles des axes de fixation (15) dans les quatre trous, avec le côté ouvert orienté vers l'intérieur, c'est-à-dire en direction de la pièce.



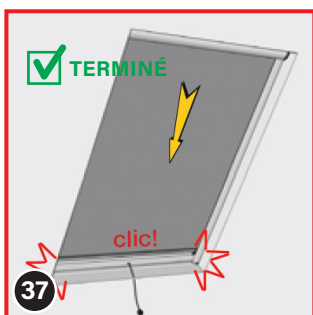
Prenez ensuite le store avec les axes de fixation (15) verrouillés et positionnez-le correctement. Les goupilles de maintien sont accrochées dans les douilles correspondantes.



Assurez-vous que les quatre axes de fixation (15) soient correctement alignés avec les douilles correspondantes.



Appuyez légèrement sur l'avant de la languette de l'axe de fixation (15) pour déverrouiller le mécanisme. L'axe s'enclenche alors dans la douille correspondante. Répétez cette opération pour les quatre axes de fixation.



Tirez votre moustiquaire installée vers le bas jusqu'à ce que le verrouillage automatique s'enclenche des deux côtés avec un « clic ».

IMPORTANT Pour un fonctionnement optimal lors de l'ouverture et de la fermeture, utilisez toujours les deux mains et appliquez une pression uniforme sur la barre de préhension!

CONSEILS D'ENTRETIEN

Nettoyez la moustiquaire au moins deux fois par an avec une éponge ou un chiffon doux et humide (sans peluches). Nous recommandons de le faire à la mi-année et à la fin de l'automne.

En cas de saleté importante, utilisez un nettoyant au pH neutre. N'utilisez en aucun cas de produits nettoyants agressifs, car ils peuvent endommager la moustiquaire!

Retirez les petits restes d'insectes, car les oiseaux aiment les picorer, ce qui peut endommager la moustiquaire avec leur bec (cela n'est pas couvert par la garantie!).

Gardez le store moustiquaire fermé lorsque les températures sont inférieures à -20 °C!



Déclaration de conformité:



Insetto GmbH
Gewerbering 30
D-91629 Weihenzell

18

LE-18-001
LE-18-002

EN 13561:2015/AC:2016
Moustiquaire
Résistance aux charges de vent: Classe 0