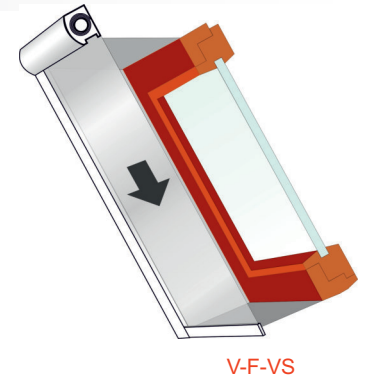
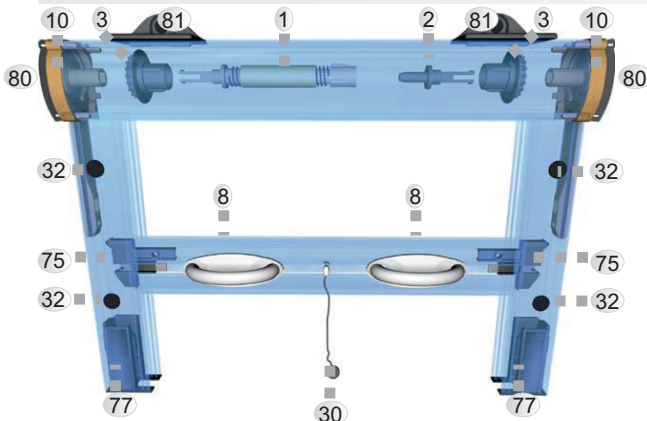


Multiline Typ V-F-LD

Mit Griffe und Automatikverschluss 90°

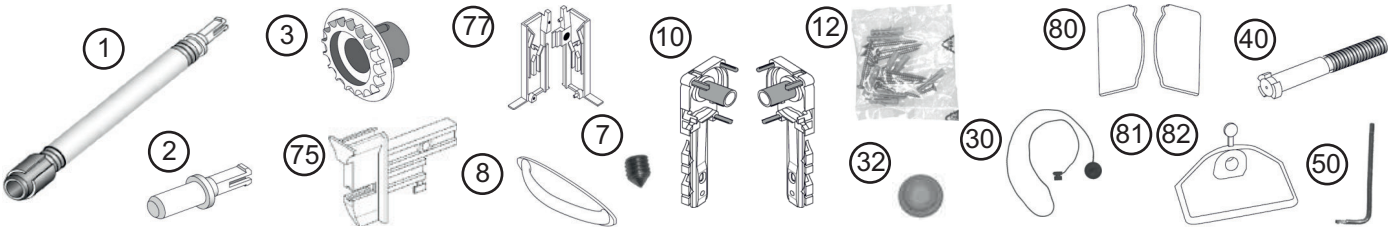
für Dachfenster
Frontal auf Wand bzw. Dachschräge



Bei bestellter "Vormontage" beachten!

Wenn Sie bei Ihrer Bestellung Vormontage gewählt haben, dann haben wir für Sie bereits alle Montageschritte, außer denen, die mit den roten Punkten (●) gekennzeichnet sind, erledigt.

Materialliste (OVM = ohne Vormontage, VM = mit Vormontage - restliche Teile bereits vormontiert)!

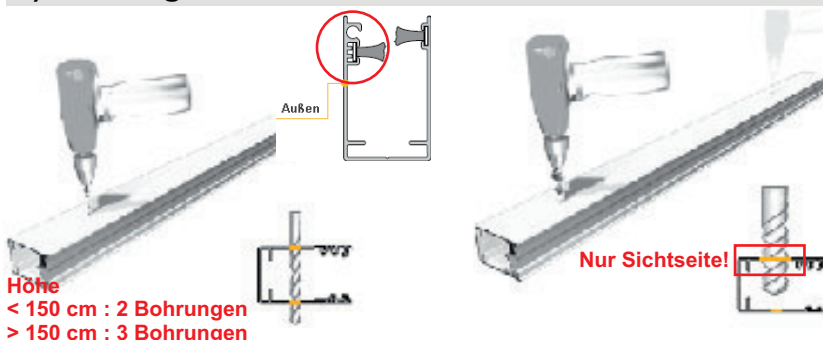


| Nr. | Bezeichnung | Stück | | Nr. | Bezeichnung | Stück | |
|-----|----------------------------------|-------|----|-----|--------------------------------------|-------|----|
| | | OVM | VM | | | OVM | VM |
| 1) | Feder | 1x | | 82) | Abdeckstöpsel für Befestigungswinkel | 2x | 2x |
| 2) | Buchsenkappe | 1x | | 12) | Schraubenpäckchen mit | | |
| 3) | Zahnrolle | 2x | | | - Schrauben 4 x 40 | 6x | 6x |
| 75) | Führungsschuhe PullDown | 2x | | | - Schrauben 4 x 25 | 4x | 4x |
| 77) | Paar Sockel PullDown | 1x | 1x | | - Dübel 6er | 6x | 6x |
| 7) | Madenschrauben | 6x | 4x | | - Schrauben 3,5 x 40 | 2x | 2x |
| 8) | Griff | 2x | | 32) | Bohrungsabdeckstöpsel | 6x | 6x |
| 10) | Paar Kopfteile | 1x | | 30) | Zugschnur | 1x | 1x |
| 80) | Paar Abdeckplatten für Kopfteile | 1x | | 40) | Bremse (optional) | 1x | |
| 81) | Befestigungswinkel | 2x | | 50) | Sechskantschlüssel | 1x | 1x |

Montage:

Leserichtung →

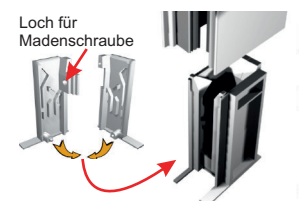
1.) Führungsschienen vorbereiten:



Höhe
< 150 cm : 2 Bohrungen
> 150 cm : 3 Bohrungen

● Bohren Sie ein Loch Ø 4 mm bei ca. 10 cm von unten und von oben gesehen jeweils mittig in die Führungsschiene. Bei einer Führungsschielenlänge über 150 cm machen Sie eine weitere Bohrung ca. in der Mitte der Führungsschiene. Beachten Sie dabei, das die Führungsschienen später spiegelverkehrt zueinander stehen müssen.

● Vergrößern Sie auf der Seite, auf der sich innerhalb der Führungsschiene die "doppelte Nut" befindet (spätere Sichtseite - Innen; bei Antiwindbürste, die Seite der langen, steifen Bürste), die Löcher mit einem 10er Bohrer (hier kommen am Ende der Montage die Bohrungsabdeckstöpsel (32) rein).



● Die Sockel (77) zusammenstecken, in die Führungsschienen schieben und mit Madenschraube (7) befestigen.

Multiline Typ V-F-LD

Mit Griffe und Automatikverschluss 90°

für Dachfenster
Frontal auf Wand bzw. Dachschräge

2.) Kopfteile: - wenn mit Kette bestellt, dann beachten Sie die zusätzliche Anleitung im Zubehörbeutel -

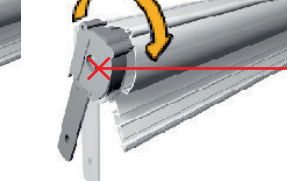
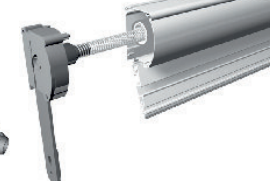


„Stöpsel“ bei beiden Kopfteilen (10) einsetzen (L + R). Die Bezeichnungen „L“ + „R“ finden Sie auf dem jeweiligen Kopfteil.

Entfernen Sie an beiden Kopfteilen (10), per Hand oder mit einer Zange, die Stifte die sich vor den beiden Schraublöchern befinden.

Schieben Sie die Zahnrolle (3) auf das Lager des Kopfteiles (R) und stecken Sie die Buchsenkappe (2) ein, so das diese einrastet. Wenn Sie mit Bremse (40) bestellt haben, dann schieben Sie diese mit einer Linksdrehung / gegen den Uhrzeigersinn auf die Buchsenkappe (2) auf.

Schieben Sie die Zahnrolle (3) auf das Lager des Kopfteiles (R) und stecken Sie die Buchsenkappe (2) ein, so das diese einrastet. Wenn Sie mit Bremse (40) bestellt haben, dann schieben Sie diese mit einer Linksdrehung / gegen den Uhrzeigersinn auf die Buchsenkappe (2) auf.



Schrauben Sie das Kopfteil (10) mit zwei Schrauben 4x25 an den Rollokasten an.

Schieben Sie die Feder (1) in das Kopfteil (L) ein (auch hier wird erst die Zahnrolle (3) eingesetzt) bis sie einrastet.

Schieben Sie das Kopfteil mit Feder (1 + 10) in die Welle des Netzes im Rollokasten, bis die Feder noch ca. 10 cm raussteht.

Drehen Sie die Feder (1) von Hand im Uhrzeigersinn, damit die Rollospannung entsteht. Siehe Tabelle.

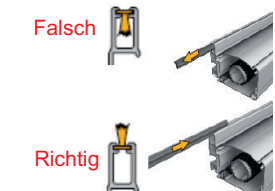
Schrauben Sie das Kopfteil (10) mit zwei Schrauben 4x25 am Rollokasten an.

| Federumdrehungen | | Breite bis mm | | | | | | | |
|------------------|------------|---------------|-----|------|------|------|------|------|------|
| | Führungss. | 600 | 800 | 1000 | 1200 | 1400 | 1600 | 1800 | 2000 |
| Höhe 1650 | Standard | 6 | 7 | 8 | 10 | 10 | 12 | 15 | 17 |
| | Antiwind | 7 | 8 | 9 | 11 | 11 | 13 | 16 | 18 |
| Höhe 2450 | Standard | 8 | 9 | 11 | 13 | 14 | 15 | 15 | 17 |
| | Antiwind | 9 | 10 | 12 | 14 | 15 | 16 | 16 | 17 |

mit Bremse + 3 Umdrehungen

Achtung Verletzungsgefahr:
Beim Spannen der Feder ist ein Abrutschen und somit ein "Zurückschnellen" möglich. Verwenden Sie für diesen Arbeitsgang Handschuhe!

3.) Griffschiene: - wenn mit Gewichte bestellt, dann beachten Sie die Anleitung im Zubehörbeutel -



Wenn die Bürste mit dem Rücken nach vorne in die Griffschiene eingeschoben ist, dann umdrehen.

Die Griffe (8) in die vordere Nut einschieben und mit einer Madenschraube (7) leicht anziehen. **● Soweit gewünscht:** Zugschnur (30) vorher einsetzen und dann drehen bis diese einrastet. **Falls Vormontage gewählt,** vorher einen Führungsschuh (75) mit einer Zange vorsichtig rausziehen.

Normale Führungsschuhe (4) seitlich auf Griffschiene beidseitig stecken.

4.) Frontmontagezubehör anbringen:



„Stöpsel“ bei beiden Winkeln (81) abknicken (diese dienen später als Abdeckstöpsel für die Löcher am Winkel).

OPTION 1: Befestigungswinkel (81) auf der Oberseite des Kastens einschieben.

● OPTION 2: Alternativ zu Option 1 können Sie die Befestigungswinkel (81) in die Kopfteile (10) einsetzen.

Multiline Typ V-F-LD

Mit Griffe und Automatikverschluss 90°

5.) Rollokasten und Führungsschienen befestigen:



● Achten Sie darauf, das der Rollokasten in der Waage angebracht wird und die Führungsschienen zu diesem im **90° Winkel** sind!



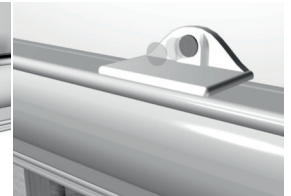
● **Ab hier ist eine zweite Person hilfreich.** Die Position des Lochs der Befestigungswinkel (81) markieren.



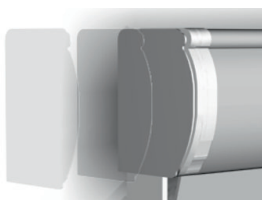
● Mit einem Bohrer Ø 6 mm Löcher bohren und Dübel einstecken.



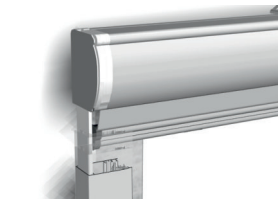
● Befestigungswinkel (81) mit Schrauben 3,5x40 anschrauben.



● Bohrlöcher mit kleinen Stöpseln verdecken.



Falls **OPTION 1** gewählt, dann die Abdeckplatten (80) rechts und links auf die Kopfteile (10) aufstecken.



● Führungsschienen in die Zungen der Kopfteile (10) einstecken.



● Bohrstelle markieren.



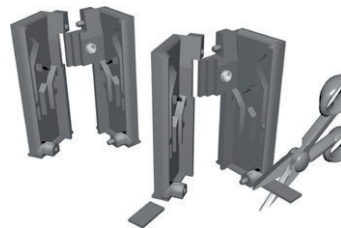
● Bohren Sie mit einem Bohrer Ø 6 mm die Löcher an den markierten Stellen in die Wand und stecken Sie die Dübel ein.



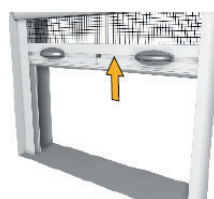
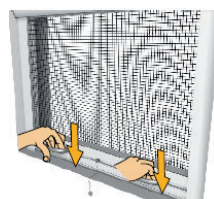
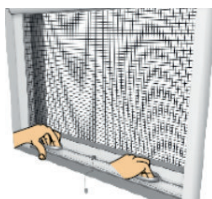
● Führungsschiene in Zungen der Kopfteile stecken (10), anschrauben und Bohrungsabdeckstöpsel (32) in alle Bohrlöcher einsetzen.



● **Optional:** Nehmen Sie die beiden übrigen Madenschrauben (7) und schrauben Sie damit die Kopfteile (10) von innen zusätzlich an. I. d. R. Reicht die normale Verschraubung aus.



● **Optional:** Wenn die Führungsschienen unten über eine vorstehende Fensterbank überstehen, schneiden Sie die Überstände des Sockels mit einer Schere ab, so dass Sie den Sockel in die Führungsschiene einschieben und den Sockel in der Höhe regulieren können.



● Schieben Sie das Rollo herunter bis es im PullDown-Sockel (75) einrastet. Zum Öffnen drücken Sie die Griffschiene erneut nach unten, die Arretierung löst sich und das Rollo kann geöffnet werden. **Wenn ohne Bremse bestellt, Griffschiene von Hand führen, nicht loslassen! Bedienung nicht von Kleinkindern!**

Konformitätserklärung:



Insetto GmbH
Gewerbering 30
D-91629 Weihenzell

18

LE-18-001
LE-18-002

EN 13561:2015/AC:2016
Insektenschutzgitter
Widerstand gegenüber Windlasten: Klasse 0