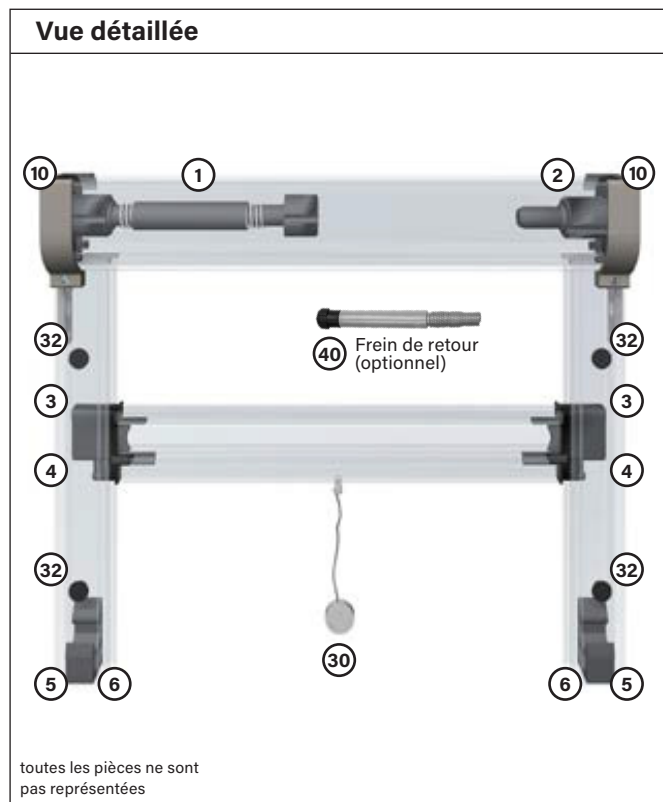


Systeme Adria pour fenêtrés et portes

Instructions de montage pour le type V-RF-VS



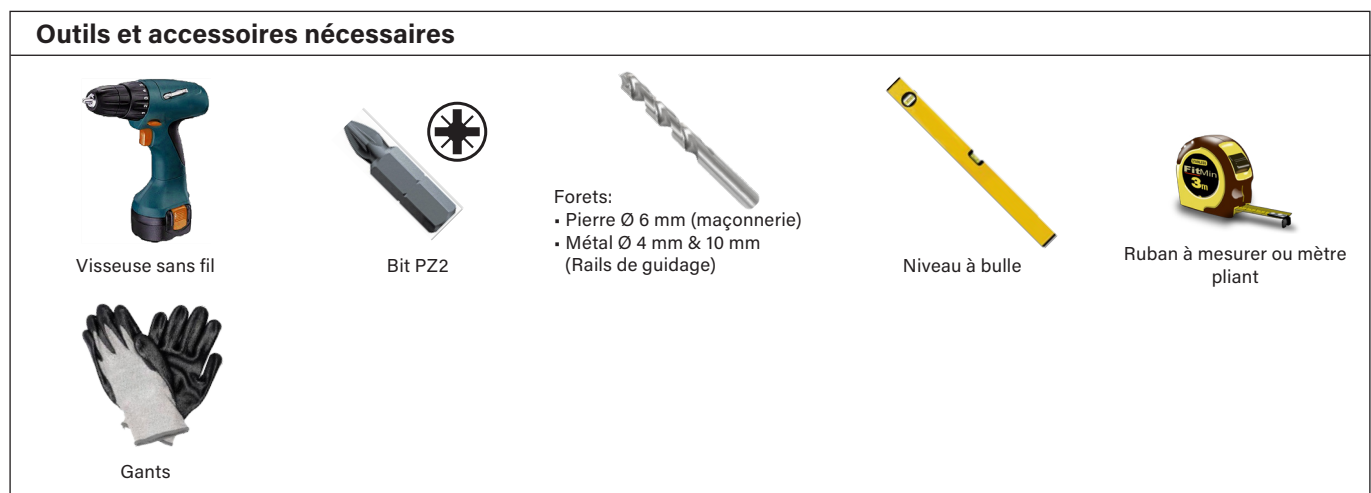


Liste des accessoires (Quantité)

	Sans pré-montage	Avec pré-montage
① Palier gauche avec ressort	1 pièce	
② Palier droit	1 pièce	
③ Paire de protections d'angle	1 paire	
④ Patins de guidage	2 pièces	
⑤ Paire de socles réglables	1 paire	1 paire
⑥ Plaquettes de montage (à partir d'une hauteur de 150 cm, 4x)	2 pièces jusqu'à 4 pièces à partir de 150 cm de hauteur	2 pièces jusqu'à 4 pièces à partir de 150 cm de hauteur
⑦ Vis sans tête	4 pièces	4 pièces
⑩ Paire d'embouts	1 paire	1 paire
⑫ Vis et Cheilles:	1 paquet	1 paquet
- Vis 4x40 (Rails de guidage)	6 pièces	6 pièces
- Vis 3,5x40 (Embouts)	2 pièces	2 pièces
- Vis 4x16 (Ressort et palier à droite)	4 pièces	4 pièces
- Cheilles (Ø 6 mm)	6 pièces	6 pièces
③① Cordon de traction	1 pièce	1 pièce
③① Ressort de fixation (uniquement pour le montage en embrasure)	1 pièce	1 pièce
③② Capuchon de couverture de perçage	6 pièces	6 pièces
④① Frein de retour (optionnel)	1 pièce	
⑤① Clé hexagonale	1 pièce	1 pièce

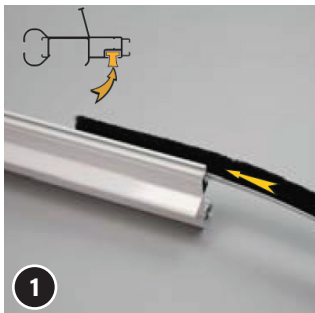
Liste des accessoires (avec des images)

① Réf I5SA 002 531 & A5SA 001 561	② Réf A5SA 002 442	③ Réf A5SA 002 506	④ Réf A5SA 002 417	⑤ Réf A5SA 002 418	⑥ Réf A5SA 002 501 <small>(nécessaire uniquement en cas de fixation latérale)</small>	⑦ Réf I5SA 000 636
⑩ Réf A5SA 002 419X	⑫ Réf A5SA 002 448	③① Réf A5SA 002 433	③① Réf A5SA 002 448	③② Réf I5SA 001 987X	④① Réf I5SR 002 439	⑤① Réf I5SA 000 635



i En cas de pré-assemblage commandé, seuls les étapes de montage encadrées en rouge sont encore pertinentes pour vous! Tout le reste a déjà été effectué par nos soins.

1. Monter les rails de poignée, le coffre du store et le frein de retour (si commandé)



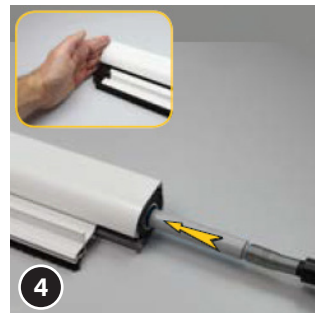
Si la brosse se trouve dans le canal inférieur du rail de poignée: Tirer la brosse hors du canal inférieur du rail de poignée et l'insérer dans la rainure latérale du rail de poignée.



Découper la brosse à la taille exacte du rail de poignée. Pour ce faire, arrêter la brosse à l'extrémité d'un côté du rail de poignée et la couper de l'autre côté.



Si commandé: Visser le frein de retour (40) sur le « mamelon » rond du palier droit (2) en le tournant vers la gauche (donc dans le sens inverse des aiguilles d'une montre). Le frein est seulement dévissé et non pas serré.



Introduire le palier à droite (2) dans l'arbre du réseau dans le caisson du store comme illustré (attention aux encoches sur le palier/frein de retour!). Tenez l'autre côté si l'arbre du filet est poussé vers l'extérieur.



Le palier (2) doit assurer l'étanchéité du caisson de store sur tous les côtés. Ensuite, le visser à l'aide de 2x vis 4x16. **ATTENTION** Visser les vis bien droites et ne pas les serrer trop fort, sinon le filet peut être endommagé!



Introduire le palier avec le ressort (1) de l'autre côté jusqu'à ce qu'il dépasse encore un peu.



Attention: Risque de blessure
Lors de la tension du ressort, il est possible que le palier « revienne brusquement » en cas de glissement des doigts. Pour plus de sécurité, utilisez des gants adaptés pour cette étape.

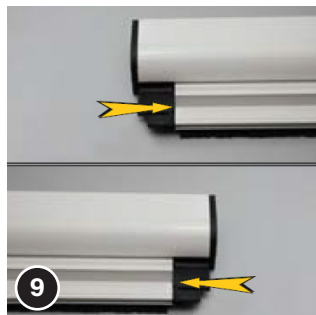
Tendez maintenant le ressort (1) selon le tableau ci-dessous en tournant le palier dans le sens des aiguilles d'une montre.

Rail de guidage		Largeur du store en mm							
		600	800	1000	1200	1400	1600	1800	2000
Hauteur jusqu'à 1650 mm	Standard	6	7	8	10	10	12	15	17
	Anti-vent	7	8	9	11	11	13	16	18
Hauteur jusqu'à 2450 mm	Standard	8	9	11	14	14	15	17	18
	Anti-vent	9	10	12	15	15	16	18	19

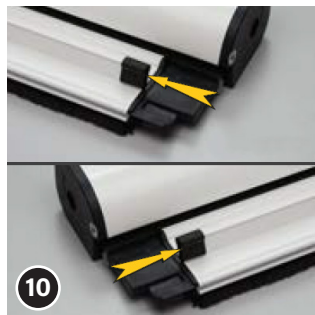
avec frein de retour + 3 tours



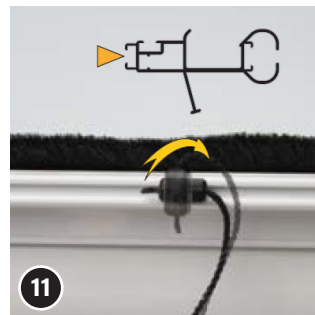
Ensuite, insérer complètement le ressort tendu 1 dans le boîtier et le visser avec deux vis 4x16. **ATTENTION** Visser les vis bien droites et ne pas les serrer trop fort, sinon le filet peut être endommagé!



Insérer un sabot de guidage (4) de chaque côté du rail de poignée.



Placer la protection d'angle (3) sur les extrémités du rail de poignée qui dépasse.



Si souhaité: insérer le cordon de serrage (30) dans la rainure libre sur la face inférieure du rail de poignée et le fixer en le tournant de 90°.

i En cas de pré-assemblage commandé, seuls les étapes de montage encadrées en rouge sont encore pertinentes pour vous! Tout le reste a déjà été effectué par nos soins.

Choisissez maintenant ci-dessous la possibilité de montage qui vous convient le mieux et poursuivez ensuite le montage:

A

MONTAGE FRONTAL

Coulisses vissées frontalement sur le cadre de fenêtre

Page 4-5

B

MONTAGE SUR LE CÔTÉ

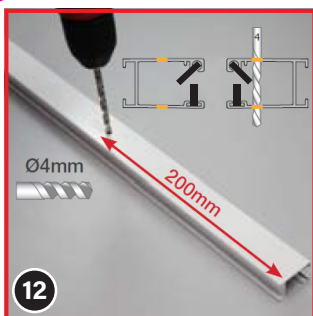
Rails de guidage vissés latéralement dans l'embrasure du mur/la maçonnerie

Page 6-8

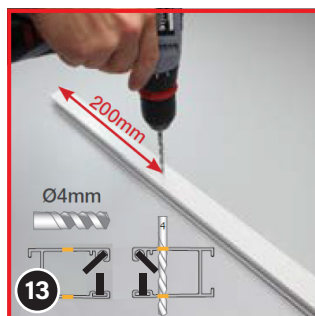
A 2. Préparer les rails de guidage pour le montage frontal

Le perçage des rails de guidage n'est pas nécessaire si l'option « Pré-percé » a été sélectionnée lors de la commande!

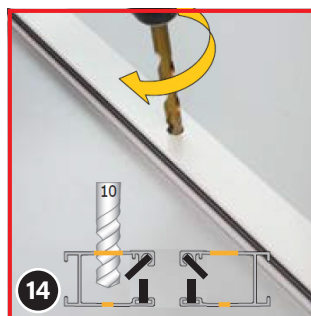
MONTAGE FRONTAL



Placez les rails de guidage avec des brosses anti-vent de manière inversée l'un par rapport à l'autre (voir image) - cela n'a pas d'importance pour les brosses standard. Percez un trou de Ø 4 mm à travers les deux parois à une distance d'environ 200 mm (20 cm) de l'extrémité des rails de guidage.



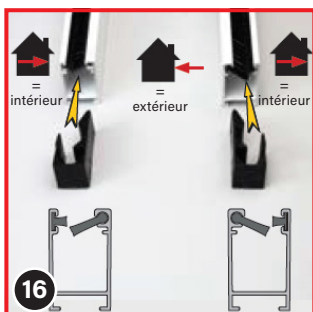
A une distance d'environ 200 mm (20 cm) de l'autre extrémité des rails de guidage, percez un autre trou de Ø 4 mm à travers les deux parois. Pour les rails de guidage d'une longueur supérieure à 150 cm, faites un autre trou de Ø 4 mm au milieu.



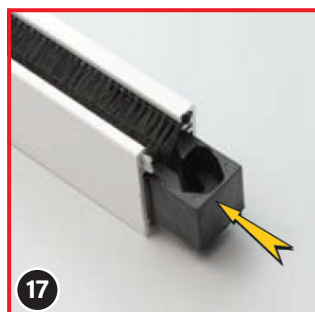
Agrandir les trous avec un foret de Ø 10 mm uniquement du côté des brosses anti-vent les plus rigides (canal de brossage rond - futur côté visible). C'est ici que seront insérés plus tard les bouchons de recouvrement des trous (32) de 10 mm.



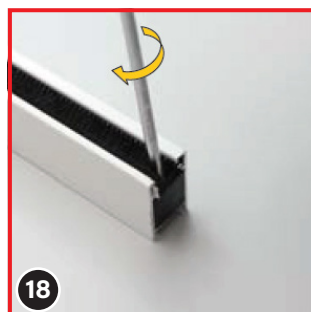
Vissez une vis sans tête (7) dans chaque socle depuis l'intérieur à l'aide de la clé hexagonale (50) fournie. Juste assez pour que la pointe de la tête de la vis sans tête dépasse presque du côté lisse du socle (5).



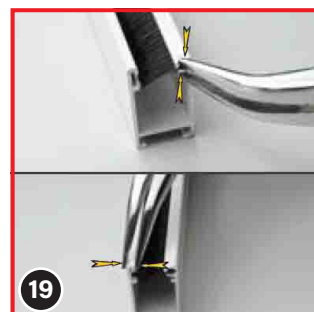
Posez les rails et le socle (5) comme indiqué sur l'image. Le côté le plus long du socle doit se trouver du côté opposé à la pièce (jardin) (si la brosse anti-vent est choisie, du côté de la brosse longue et rigide).



Pour l'instant, n'insérez pas les socles (5) de plus de 1 à 2 cm dans les rails de guidage.



Après avoir inséré les socles (5) dans les rails de guidage, vissez-les un peu en effectuant 2-3 tours. Ainsi, il est encore possible de régler la hauteur jusqu'à la fin du montage.

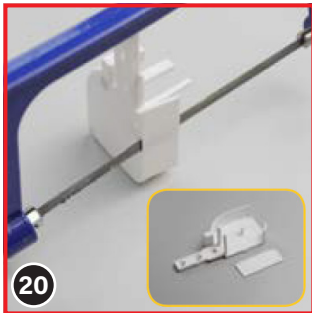


Si, plus tard, les rails de guidage ne reposent pas directement sur l'appui de fenêtre, pincez les extrémités de ces derniers. Cela évite que les brosses ne glissent.

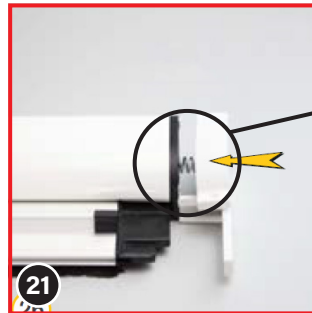
i En cas de pré-assemblage commandé, seuls les étapes de montage encadrées en rouge sont encore pertinentes pour vous! Tout le reste a déjà été effectué par nos soins.

A 3. Placer les embouts et le ressort de serrage sur le caisson du store

MONTAGE
FRONTAL



Sciez ou coupez le dos des embouts (10) à l'endroit perforé pour que le caisson puisse ensuite être posé à plat contre le cadre de la fenêtre.



Sur l'entretoise de l'embout DX/R (10) (la désignation se trouve dans l'embout), placer le ressort de serrage (31), puis enfiler l'embout sur le côté correspondant du caisson du store.

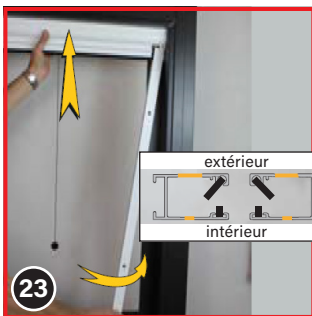
Le ressort de serrage (31) n'est possible que si le caisson de store peut être serré fermement entre l'embrasure murale. Dans le cas contraire, ne pas l'utiliser.



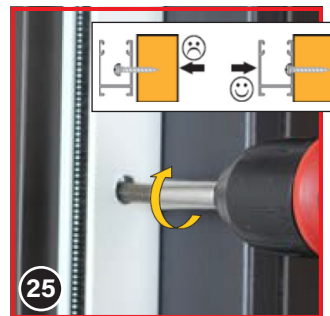
Placer l'embout SX/R (10) sur l'autre côté du caisson.

A 4. Visser le store sur le cadre de la fenêtre

MONTAGE
FRONTAL



ASTUCE A partir d'ici, une deuxième personne est utile. Si le ressort de serrage (31) est utilisé, le caisson peut déjà être coincé entre l'embrasure murale. Insérer les rails de guidage avec le côté des grands trous de Ø 10 mm vers l'extérieur (côté jardin) dans les languettes des embouts (10) du caisson de store. **Le caisson du store et les rails de guidage doivent former un angle de 90° l'un par rapport à l'autre!**



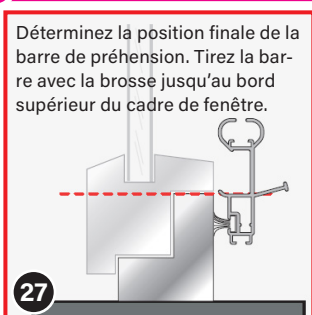
Avec cheville: percer les trous de Ø 6 mm dans le cadre de la fenêtre ; insérer ensuite la cheville.
Sans cheville: visser les rails de guidage avec des vis 4x40. Bien serrer les vis pour que les têtes de vis n'entravent pas le fonctionnement du store!



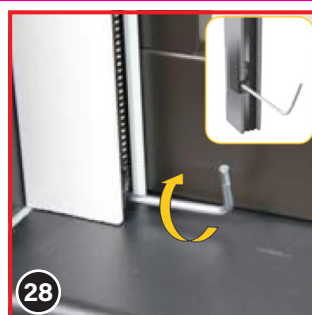
Pour une fixation supplémentaire, vous pouvez fixer l'embout (10) avec une vis sans tête (7) par l'avant du caisson du store à l'aide d'une clé hexagonale (50). Vous pouvez également sauter cette étape si le coffre est en contact avec le linteau de la fenêtre en haut.

A 5. Ajuster la position des socles, placer les bouchons de protection

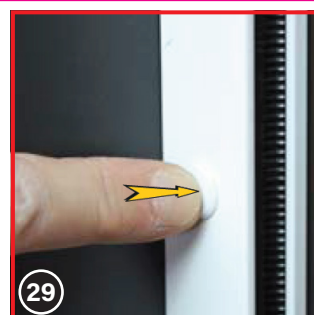
MONTAGE
FRONTAL



Veuillez à ce que le bout de vos doigts puisse encore bien pénétrer dans la poignée. Les socles (5) doivent être fixés à la hauteur du rail de poignée (étape suivante).



Alignez les socles (5) à la même hauteur et fixez-les en serrant plusieurs fois les vis sans tête avec la clé hexagonale (50). Testez ensuite la fermeture et ajustez la position des socles si nécessaire.



Obturer les trous de Ø 10 mm à l'avant des rails de guidage avec les bouchons de recouvrement des trous (32).



Tirez le store vers le bas par le rail de poignée et accrochez-le en bas dans les socles en faisant basculer le rail de poignée. C'est terminé! Si le store n'est pas équipé d'un frein de retour, ne pas relâcher le rail de poignée mais le guider manuellement!

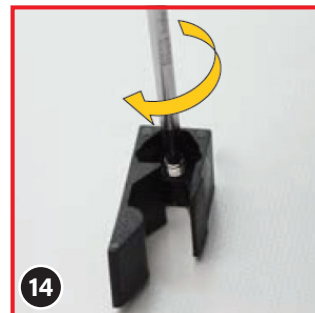
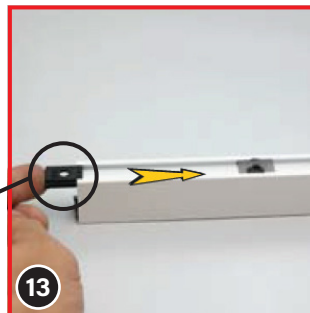
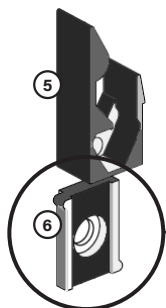
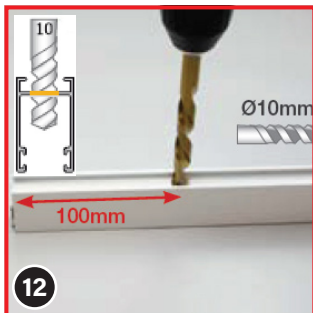
i En cas de pré-assemblage commandé, seuls les étapes de montage encadrées en rouge sont encore pertinentes pour vous! Tout le reste a déjà été effectué par nos soins.

Les étapes de montage suivantes ne sont pertinentes que si le MONTAGE SUR PILIER est sélectionné!

Le perçage des rails de guidage n'est pas nécessaire si l'option « Pré-percé » a été sélectionnée lors de la commande!

MONTAGE SUR LE CÔTÉ

B 2. Préparer les rails de guidage pour le montage mural latéral

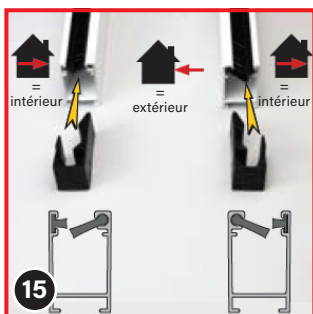


Poser les rails de guidage avec les brosses anti-vent de manière inversée l'un par rapport à l'autre (voir image) - cela n'a pas d'importance pour les brosses standard.

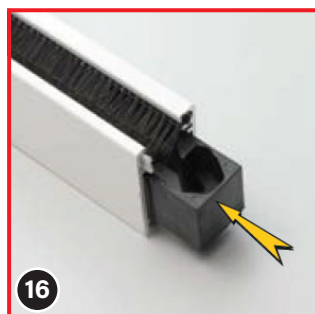
Ensuite, à environ 10 cm du bas, faire un trou centré de Ø 10 mm sur le côté court (arrière) du rail pour les deux rails. Si la longueur du rail de guidage est supérieure à 150 cm, faites un autre trou de Ø 10 mm au milieu. Il suffit de percer un, voire deux trous maximum par rail (>150 cm).

Séparez les plaquettes de montage (6) des socles (5). Insérez ensuite une plaquette de montage à l'arrière du rail, partout où vous avez percé un trou. La tête de la vis est maintenue dans le creux de la plaquette.

Vissez une vis sans tête (7) dans chaque socle depuis l'intérieur à l'aide de la clé hexagonale (50) fournie. Juste assez pour que la pointe de la tête de la vis sans tête dépasse presque du côté lisse du socle (5).



Placez les rails et le socle (5) comme indiqué sur l'image. Le côté le plus long du socle doit se trouver du côté opposé à la pièce (jardin) (si la brosse anti-vent est choisie, du côté de la brosse longue et rigide).



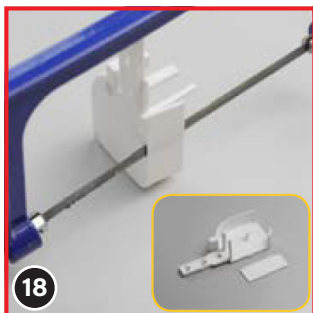
Insérez les socles (5) dans les rails de guidage.



Après avoir inséré les socles (5) dans les rails de guidage, vissez-les un peu en effectuant 2-3 tours! Ainsi, il est encore possible de régler les hauteurs jusqu'à la fin du montage.

B 3. Découper le dos des embouts à l'endroit perforé

MONTAGE SUR LE CÔTÉ

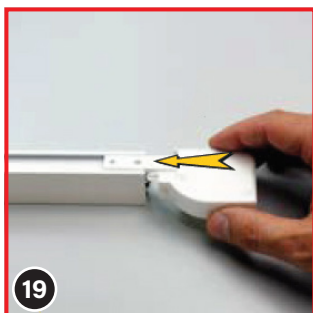


Sciez ou coupez le dos des embouts (10) à l'endroit perforé pour que le caisson puisse ensuite être posé à plat contre le cadre de la fenêtre.

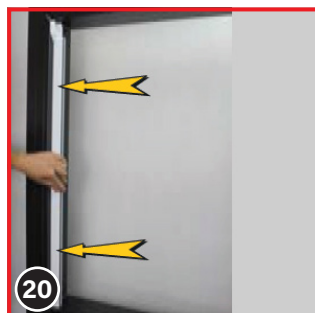
i En cas de pré-assemblage commandé, seuls les étapes de montage encadrées en rouge sont encore pertinentes pour vous! Tout le reste a déjà été effectué par nos soins.

B 4. Marquer les trous de perçage

MONTAGE SUR LE CÔTÉ



Placer l'embout SX/L (10) sur le rail de guidage, qui sera placé plus tard à droite vu de l'intérieur. Le fixer de manière à ce que la brosse anti-vent du rail de guidage soit orientée vers le côté arrondi du caisson.



Positionner le rail avec l'embout SX/L (10) exactement à la verticale sur le mur, à l'endroit où le store doit être installé ultérieurement. L'arrondi de l'embout doit alors être orienté vers l'extérieur (jardin) vu de la pièce.



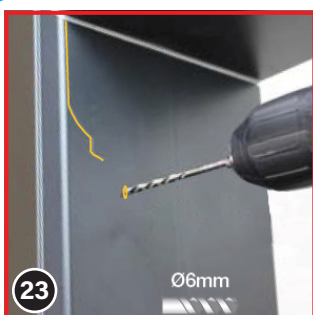
Tracez le bord de l'embout (10) sur la maçonnerie à l'aide d'un crayon afin de savoir exactement où le visser après l'avoir percé.



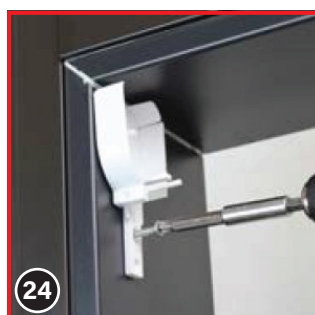
Marquez les emplacements de perçage pour la fixation du rail de guidage et de l'embout (32). Pour le capuchon d'extrémité dans la partie supérieure, il suffit de le visser dans le trou central (allongé). **Les rails doivent être parfaitement verticaux!**

B 5. Percer les trous, visser le premier rail de guidage

MONTAGE SUR LE CÔTÉ



Retirer le rail de guidage et l'embout (10), percer des trous de Ø 6 mm pour la fixation de l'embout et du rail de guidage.



Insérer les chevilles dans les trous percés et visser d'abord l'embout (10) avec une vis 3,5x40.



Insérer le rail de guidage légèrement en biais par le bas dans la languette de l'embout (10). Le rail de guidage doit être inséré jusqu'en haut dans l'encoche de l'embout!

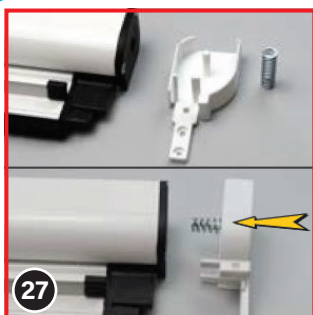


Lorsque le rail de guidage est positionné avec précision, le visser avec les vis 4x40.

REMARQUE le Ø 6 mm est valable si vous insérez des chevilles! Pour le bois, il suffit éventuellement de prépercer avec une mèche plus petite, car les chevilles ne sont pas nécessaires.

B 6. Serrer le caisson de store, marquer les emplacements de perçage du deuxième côté

MONTAGE SUR LE CÔTÉ



Placer le ressort de serrage (31) entre l'embout DX/R (10) et le caisson du store, puis emboîter l'embout sur le caisson.



Insérer le caisson de store avec l'embout DX/R (10) enfiché dans l'embout déjà vissé. Amener le caisson de store à la position exacte.



Comme précédemment, insérer le rail de guidage par le bas dans l'embout (10). Vérifier que le caisson du store et les rails de guidage forment un angle de 90° l'un par rapport à l'autre! Marquer les trous de perçage (et la position de l'embout). Percer des trous de Ø 6 mm (sauf pour le bois). Introduire maintenant les chevilles, bloquer à nouveau le caisson du store et visser l'embout avec des vis 3,5x40 et le rail de guidage avec des vis 4x40.



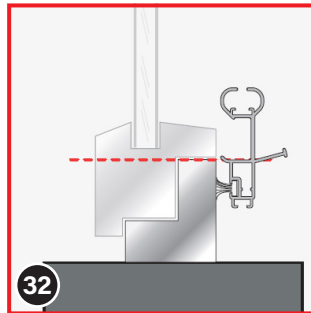
i En cas de pré-assemblage commandé, seuls les étapes de montage encadrées en rouge sont encore pertinentes pour vous! Tout le reste a déjà été effectué par nos soins.

B 7. Travaux de finition, adapter la position des socles

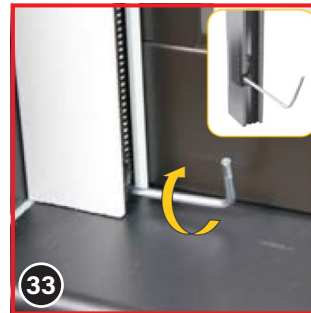
MONTAGE
SUR LE CÔTÉ



31 Pour une fixation supplémentaire, vous pouvez fixer les embouts (10) avec une vis sans tête (7) par l'avant du caisson du store à l'aide d'une clé hexagonale (50). Vous pouvez également sauter cette étape si le coffre est en contact avec le linteau de la fenêtre en haut.



32 Déterminez maintenant la position finale du rail de poignée. Pour ce faire, tirez le rail de poignée avec la brosse jusqu'au bord supérieur du cadre de fenêtre. Veillez à ce que le bout de vos doigts puisse encore bien pénétrer dans la rainure de la poignée.



33 Alignez les socles (5) à la même hauteur et fixez-les en serrant plusieurs fois les vis sans tête à l'aide de la clé hexagonale (50). Testez ensuite la fermeture et ajustez la position des socles si nécessaire.



34 Tirer le store vers le bas au niveau de la poignée et l'accrocher en bas dans les socles avec un mouvement de basculement de la poignée. C'est terminé! Si le store n'est pas équipé d'un frein de retour, ne pas relâcher le rail de poignée mais le guider manuellement!

CONSEILS D'ENTRETIEN

Nettoyez la moustiquaire au moins deux fois par an avec une éponge ou un chiffon doux et humide (sans peluches). Nous recommandons de le faire à la mi-année et à la fin de l'automne.

En cas de saleté importante, utilisez un nettoyant au pH neutre. N'utilisez en aucun cas de produits nettoyants agressifs, car ils peuvent endommager la moustiquaire!

Retirez les petits restes d'insectes, car les oiseaux aiment les picorer, ce qui peut endommager la moustiquaire avec leur bec (cela n'est pas couvert par la garantie!).

Gardez le store moustiquaire fermé lorsque les températures sont inférieures à -20 °C!



En entretenant régulièrement votre moustiquaire, elle vous protégera longtemps contre les mouches et les insectes!