

Instructions importantes concernant la tension des cordons et le retrait du film

RETRAIT DU FILM

- **Retirez le film d'emballage avec les mains, sans utiliser de couteau** (risque de couper les cordons du store plissé)!
- **Pour la version KIT (kit de montage), consultez impérativement le manuel**

TENSION DES CORDONS

- Les **cordons horizontaux dans le filet plissé ne doivent pas être trop tendus**, mais légèrement relâchés. Une tension excessive pourrait entraîner leur rupture au fil du temps! Cependant, ils **ne doivent pas non plus pendre en grandes boucles**.
- **Les cordons dans le profil inférieur ne doivent en aucun cas se croiser ou être inclinés!** Ils doivent passer proprement et parallèlement dans les rails.
- **Consultez le manuel d'installation pour plus d'informations sur la tension des cordons.**

Instruction de montage pour le système ...

Slimline18 store plissé pour portes Type **H-L-NE**

Merci beaucoup ...

... pour l'achat de ce système de protection contre les insectes!

Nous vous invitons à lire attentivement le contenu de ce document et à le conserver.

Ce manuel contient des informations importantes sur le montage, l'utilisation et l'entretien de la protection contre les insectes.

Les instructions, dessins et documents fournis sont la propriété exclusive d'INSETTO et ne peuvent être copiés ou reproduits, en tout ou en partie, sans autorisation.

Attention!

Le produit de protection contre les insectes est conçu pour protéger contre les insectes, les rampants et les petits reptiles. Il ne garantit ni une protection contre les effractions, ni la prévention des chutes d'enfants ou d'objets par la fenêtre.

Ce système est un store plissé qui se manœuvre horizontalement (latéralement) et est destiné à être utilisé par une personne adulte. En cas de vent fort, le store plissé doit être rétracté, et il est conseillé de le démonter en hiver afin de prévenir tout dommage au tissu dû au froid.

INSETTO se réserve le droit d'apporter des modifications ou des améliorations sans préavis et décline toute responsabilité en cas d'informations inexactes.

Utilisation

Tirez la barre de poignée du store plissé jusqu'au profil de butée magnétique pour le fermer.

Pour l'ouvrir, tirez à nouveau la barre de poignée vers l'arrière.

Grâce à une technologie ingénieuse, le store plissé reste en position dès que vous relâchez la barre de poignée.

Entretien

N'effectuez que les étapes d'entretien mentionnées dans ce manuel!

Pour le nettoyage, utilisez uniquement de l'eau savonneuse ou un produit de nettoyage au pH neutre (pH 7) et nettoyez le système avec une brosse douce ou une éponge (moustiquaire plissée et profilés métalliques).

Après le nettoyage, bien rincer la moustiquaire à l'eau claire et la laisser sécher à l'état ouvert.

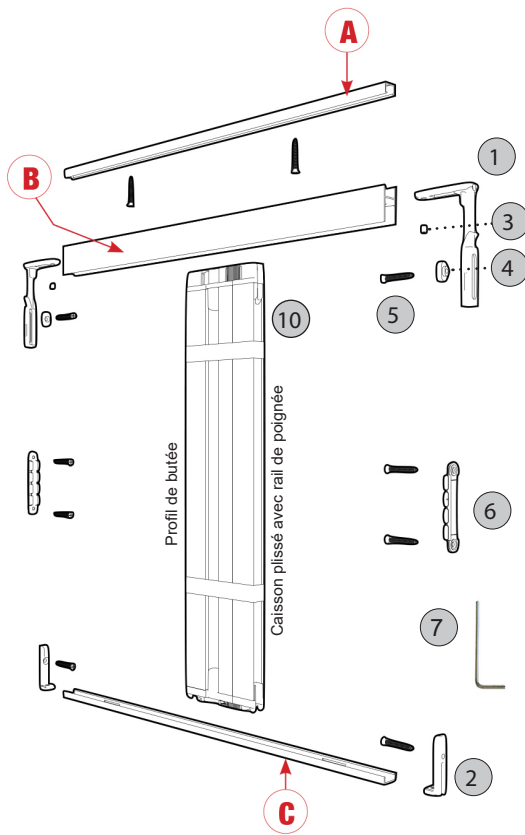
Les produits de nettoyage suivants sont à éviter: Huiles, graisses, détergents et produits de vaisselle.

Nous recommandons de nettoyer le produit au moins une fois tous les trois mois afin de garantir son bon fonctionnement.

Instruction de montage pour le système ...

Slimline18 store plissé pour portes Type **H-L-NE**

Vue détaillée



Liste des accessoires (Quantité)

		nombre
A	Profilé de plafond	1 pièce
B	Rail de guidage	1 pièce
C	Rail au sol	1 pièce
1	Cornière d'angle pour le haut	2 pièces
2	Cornière d'angle pour le bas	2 pièces
3	Vis sans tête pour équerre d'angle	2 pièces
4	Bloc de régulation pour équerre d'angle	1 paire
5	Paquet de vis/chevilles	2 paquets (à 6 pièces)
6	Support de profilé	2 pièces
7	Clé hexagonale	1 pièce
10	Plissé	1 pièce

Les dommages sur le store plissé, de quelque nature qu'ils soient, causés par un montage non conforme, ne sont pas couverts par la garantie!

Veuillez lire attentivement chaque étape du montage et vous référer aux graphiques.

Liste des accessoires (avec des images)



Outils et accessoires nécessaires



Visseuse

Embout PH2
(cruciforme)Mèche Ø 6mm
(pour pierre/maçonnerie)

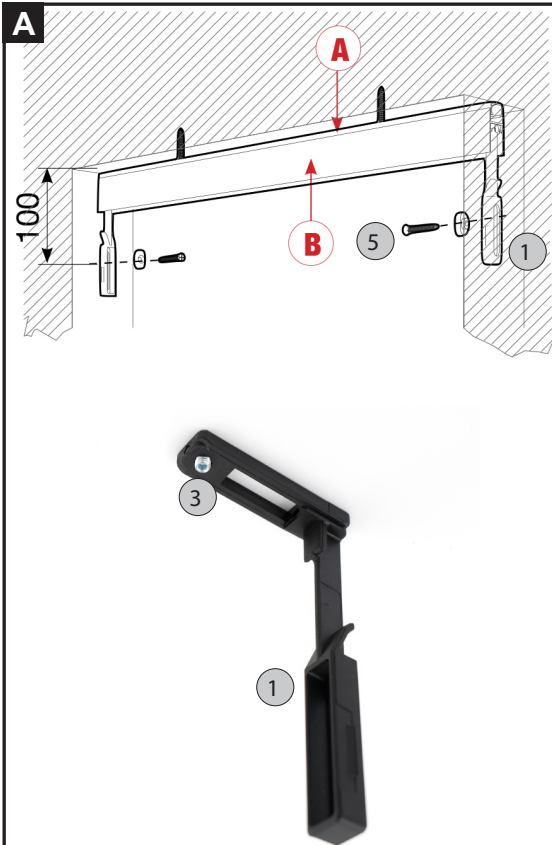
Niveau à bulle

Mètre ruban/
métrique

Ciseaux

Lisez entièrement la description de chaque étape de montage AVANT de l'exécuter!

Instruction de montage pour le système ...

Slimline18 store plissé pour portes Type **H-L-NE**

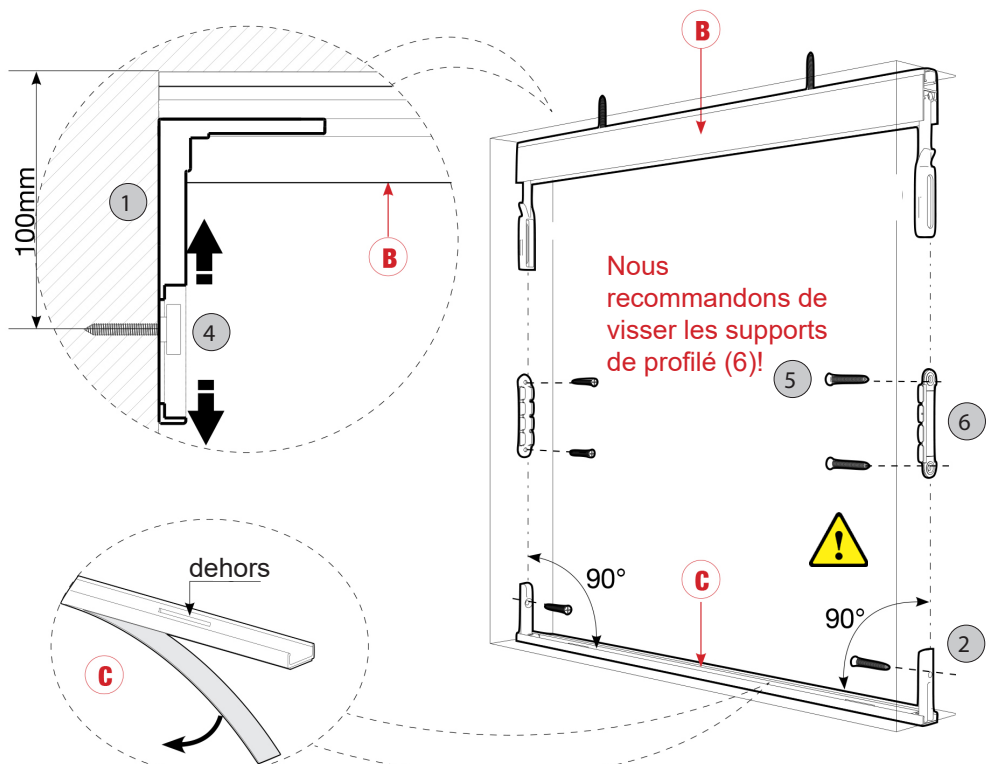
Tenez le profilé de plafond (A) à la future position du plissé.

Marquez les points de perçage dans le linteau au niveau des trous du profilé. Retirez le profilé de plafond et percez des trous de Ø 6 mm au niveau des marquages (en règle générale, ce n'est pas nécessaire pour le bois). Insérez les chevilles du paquet de vis (5) dans les trous percés. Vissez le profilé de plafond avec les vis. Insérez les deux cornières d'angle pour le haut (1) dans le rail de guidage (B). Vissez ensuite les cornières d'angle à l'aide de la clé hexagonale fournie (7) avec une vis sans tête (3).

A partir de là, il est préférable d'avoir quelqu'un pour vous aider.

Enfichez le rail de guidage sur le profilé de plafond. Marquez les points de perçage dans la fente oblongue des cornières d'angle à une distance de 100 mm du plafond. Percez ensuite les trous et vissez chaque équerre d'angle en insérant un bloc de réglage (4) par équerre d'angle dans la fente de l'équerre d'angle, puis en enfonçant la vis dans la cheville murale à travers le bloc de réglage.

B
Vérifiez si le rail de guidage (B) est exactement à l'horizontale. En déplaçant les cornières d'angle (1), il est encore possible de régler la hauteur du rail de guidage. Insérez les équerres d'angle pour le bas (2) latéralement dans le rail inférieur (C). Le rail inférieur est **exactement parallèle au rail de guidage, les fentes d'évacuation de l'eau étant orientées vers l'extérieur** du sol.



Nous recommandons de visser les supports de profilé (6)!

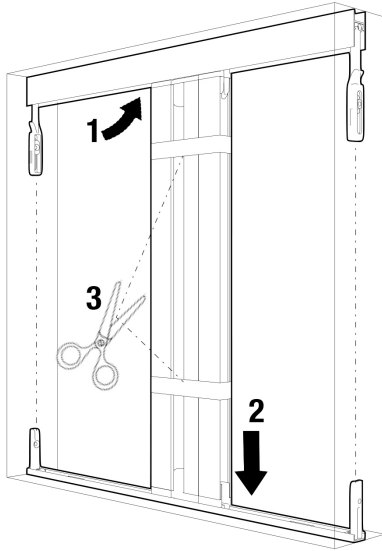
Vissez maintenant les équerres d'angle pour le bas sur le côté du mur - **ne les fixez pas avec une vis sans tête dans le rail de sol, même si un filetage s'y trouve!** Fixez ensuite les supports de profilé (6) exactement à la verticale de chaque côté du mur, à peu près au milieu, avec deux vis et deux chevilles.

! Alignez les profilés à l'aide d'un niveau à bulle et montez-les à un angle de 90° l'un par rapport à l'autre! **!**

Instruction de montage pour le système ...

Slimline18 store plissé pour portes Type H-L-NE

C



1. + 2. Placez maintenant le store plissé complet au milieu entre le rail de guidage (A) et le rail inférieur (C). Veillez à la direction dans laquelle le store plissé doit être ouvert - le profilé de butée le plus étroit doit être dirigé dans le sens d'ouverture du store plissé.

Veillez à ce que celui-ci soit bien stable. Il peut être utile qu'une deuxième personne tienne le store plissé pour l'étape suivante.

Il est absolument essentiel que vous procédiez avec soin et consciencieusement afin de ne pas endommager le filet du plissé ou un cordon!

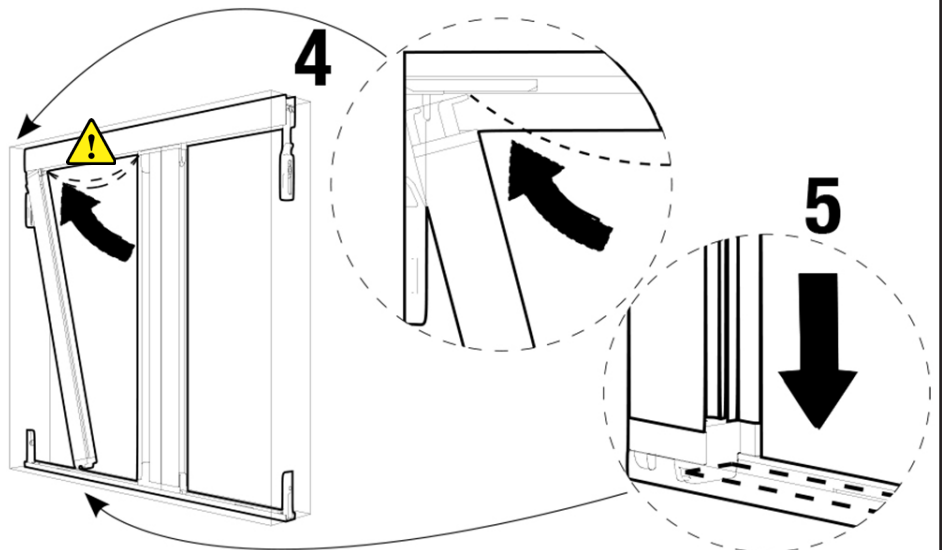
D

3. Tirez lentement le profilé de butée vers l'extérieur et faites levier d'abord dans l'angle supérieur (1), ...

4. ... puis dans la cornière inférieure (2). Il s'enclenche dans le support de profilé (6).



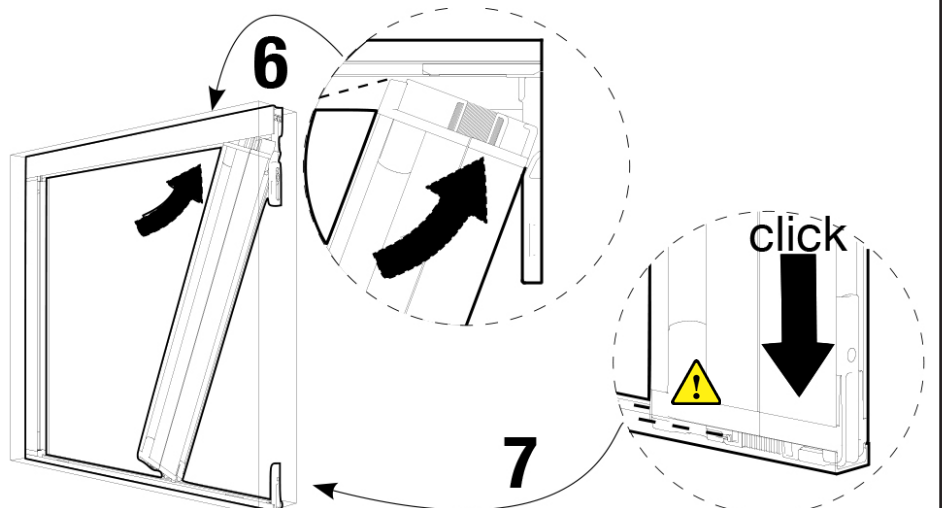
Attention! Les cordons doivent être parallèles (voir ligne pointillée) et ne doivent pas s'accrocher, se tordre ou se croiser!



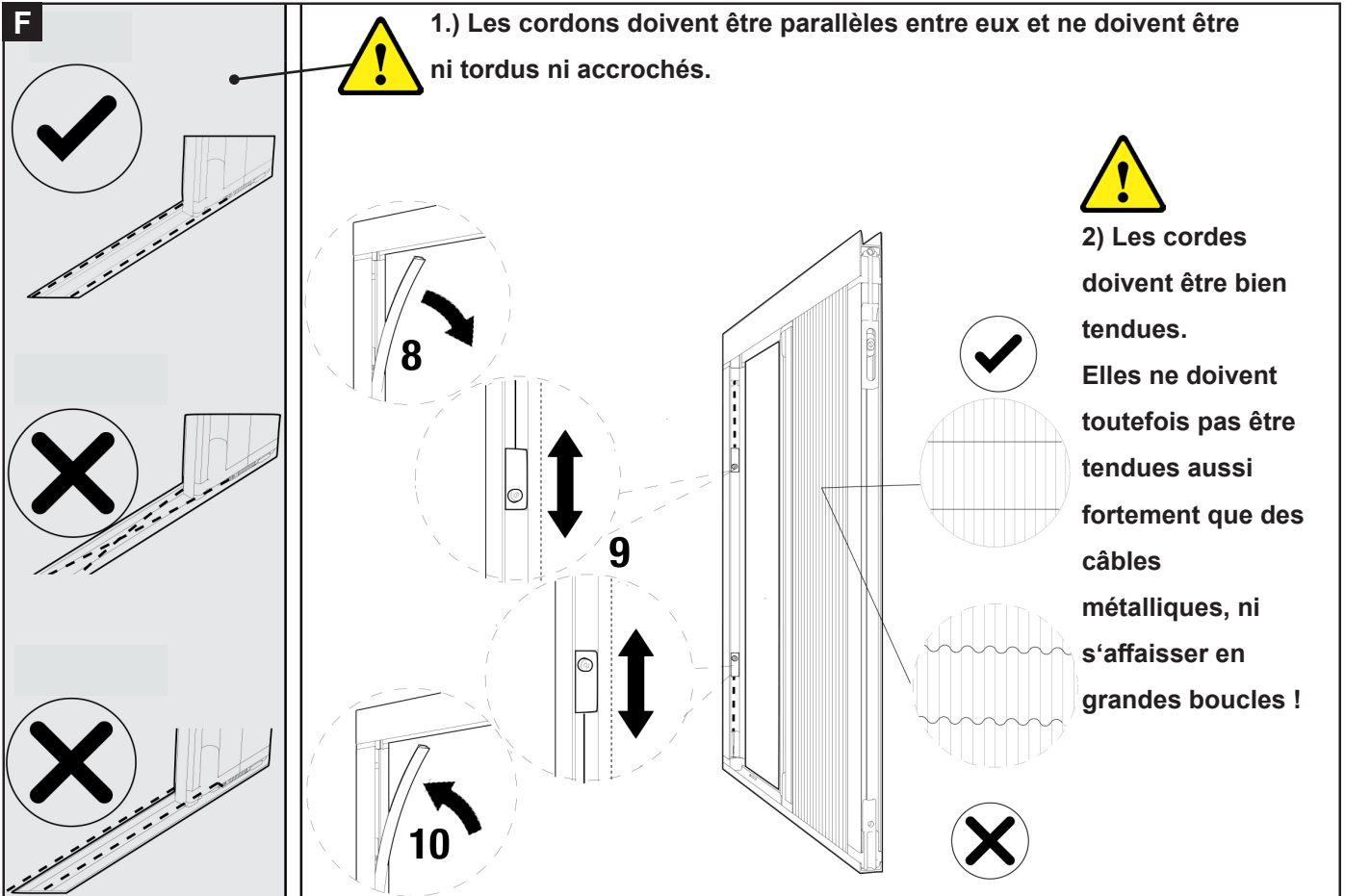
E

5. Tirez ensuite la boîte avec le rail de poignée de l'autre côté et procédez de la même manière qu'à l'étape « D ». Positionnez-le et poussez-le vers le bas.

6. Si le positionnement est correct, un « clic » se fait entendre et le caisson du store plissé s'enclenche dans le support professionnel.



Instruction de montage pour le système ...

Slimline18 store plissé pour portes Type **H-L-NE**

A l'intérieur de la butée professionnelle, derrière l'aimant, se trouvent deux blocs d'ajustement sur lesquels sont fixés les cordons du filet plissé. Les blocs d'ajustement sont responsables du réglage de la tension et doivent être solidement vissés. Il se peut que vous deviez encore régler la tension des cordons à l'aide des blocs d'ajustement. Vous devez le faire si ...

- ... les ficelles s'affaissent fortement et forment de grandes boucles, ou
- ... lorsque les cordons sont très tendus.

Le bloc d'ajustement supérieur est responsable de la tension des ficelles supérieures, le bloc inférieur de celle des ficelles inférieures.

8. Retirez avec **précaution** (!) l'aimant du profil de butée pour le réglage et **notez quel côté de l'aimant était en haut et quel côté était en bas (pôle + et pôle - !)**.

9. Vous pouvez maintenant desserrer les blocs d'ajustement à l'aide de la clé hexagonale et modifier leur position. Cela a pour effet d'augmenter ou de diminuer la tension des cordons.

10. En replaçant l'aimant (**4**) dans le profil de butée, le réglage est effectué. Testez ensuite le plissé et la tension des cordons. Si le plissé ne se ferme pas ou si les aimants de la poignée et du profilé de butée se repoussent, tournez l'aimant du profilé de butée de 180° à la verticale.

Réglez la tension des cordons jusqu'à ce qu'ils soient parfaitement tendus et que le plissé soit facile et confortable à manipuler.

Instruction de montage pour le système ...

Slimline18 store plissé pour portes Type H-L-NE

Conseils d'entretien

- Nettoyez le store plissé **au moins deux fois par an** avec une éponge ou un chiffon doux, humide et non pelucheux. Nous recommandons de le faire au milieu de l'année et à la fin de l'automne.
- En cas de saleté plus importante, utilisez un **produit nettoyant neutre en pH**. N'utilisez en aucun cas des nettoyeurs agressifs, car ils peuvent endommager le tissu du store plissé!
- **Enlevez les petits résidus d'insectes**, car les oiseaux ont tendance à les picorer, ce qui peut endommager la moustiquaire avec leur bec (non couvert par la garantie!).
- Gardez le store plissé fermé à des températures inférieures à -20°C!

Si vous entretenez régulièrement votre protection contre les insectes, elle vous apportera satisfaction pendant de nombreuses années!

Page d'aide: Que faire si...

1) ...les cordons sont trop tendus ou trop lâches?

Remarque importante au préalable: Les cordons doivent être tendus tout en ayant un léger relâchement. Une tension trop forte ou prolongée des cordons peut avoir un impact négatif sur leur durabilité. En revanche, des cordons trop lâches nuisent au bon fonctionnement du store plissé.

Quelles cordes sont légèrement détendues?

- Si ce sont les deux cordons inférieurs, ajustez le bloc de réglage inférieur
- Si ce sont les quatre cordons supérieurs, ajustez le bloc de réglage supérieur

Les blocs de réglage se trouvent derrière l'aimant du profil de butée. Pour y accéder, retirez délicatement l'aimant du profil de butée de haut en bas. Vous verrez alors les blocs noirs, chacun équipé d'une vis.



Desserrez légèrement le bloc de réglage correspondant à l'aide d'une clé hexagonale. Selon les cordons concernés: poussez le bloc supérieur vers le haut ou le bloc inférieur vers le bas. Pour détendre les cordons, procédez dans la direction opposée. Ensuite, fixez à nouveau le bloc de réglage.

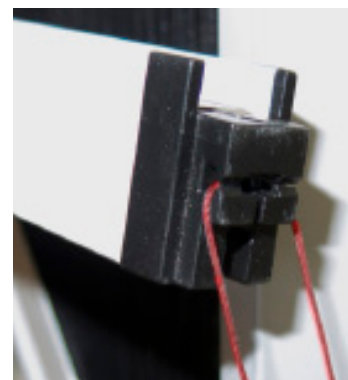
Testez ensuite l'extension. Assurez-vous que le rail de la poignée du store plissé soit parallèle au profil de butée lorsqu'il est déployé. Si le rail de la poignée est incliné, ajustez les blocs de réglage en conséquence. En effet, une tension inégale des cordons dans les blocs de réglage peut se produire, ce qui doit être évité.



2) ...les cordons se croisent, sont inclinés ou torsadés?

Les cordons ne doivent en aucun cas se croiser ou être inclinés (voir image 1). Ils doivent être parfaitement parallèles les uns aux autres dans les rails (voir image 2).

Sur l'image inférieure, vous pouvez voir comment les cordons doivent sortir au niveau de la base en plastique du profil de butée: un cordon d'un côté et un autre cordon de l'autre côté. Si nécessaire, ajustez la position des cordons pour qu'ils soient parallèles entre eux!



Informations importantes concernant votre store plissé acheté

...pour que vous puissiez en profiter longtemps!

Veillez également prendre en compte les remarques suivantes en complément du manuel d'installation:

- 1. Les cordons qui tendent le filet du store plissé ne doivent être ni trop tendus ni trop lâches avec de grandes boucles.** La tension correcte est atteinte lorsque **les cordons sont légèrement relâchés**. Cela garantit un fonctionnement fluide du store et évite que les cordons ne frottent, ce qui pourrait entraîner leur rupture à long terme. À la fin de l'installation, vous pouvez **ajuster la tension des cordons** en déplaçant les blocs de réglage situés derrière l'aimant. Pour plus d'informations importantes à ce sujet, consultez la fin du manuel d'installation!
- 2. Vérifiez régulièrement la propreté du rail de guidage inférieur. Des petits cailloux ou d'autres objets coupants peuvent endommager les cordons et le filet.**
- 3. Vous bénéficiez d'une garantie de 2 ans à partir de la date de livraison** sur les systèmes Slimline22 et Slimline18. Si des défauts apparaissent pendant cette période, malgré une installation, une utilisation et un entretien corrects, vous avez droit à la prise en charge garantie.

Veillez donc conserver votre facture soigneusement.

Les défauts suivants sont exclus de la garantie:

Détériorations causés par une installation, une utilisation ou un entretien incorrects, tels que:

- Détériorations au filet plissé provoqués par des têtes de vis mal fixées et dépassant dans les profils de fixation.
- Cordons cassés à cause d'une tension incorrecte (y compris des cordons du filet trop tendus ou montés croisés dans les rails de guidage).
- Détériorations au tissu ou aux profils dus à l'utilisation de produits de nettoyage agressifs.
- Détériorations au tissu ou aux profils causés par des températures extrêmes en dehors de la plage climatique normale ou par des chutes de grêle.

Dommages dus à une intervention extérieure.

Par exemple:

- Si les cordons ou le store plissé ont été déchirés par un animal ou une personne.
- Si des pièces métalliques ou plastiques (rails de guidage, profils muraux et de butée, vis) ont été endommagées par un animal ou une personne.

Si des réclamations de garantie surviennent pendant la période de garantie de 2 ans, veuillez demander un formulaire de réparation auprès de nos services.

FORMULAIRE DE RÉPARATION Pour les systèmes Slimline22 et Slimline18

Utilisation de la garantie de 2 ans

Informations client

Numéro client (si connu):

Adresse de facturation

Organisation:
Nom:
Rue:
Code postal / Ville:

Contact:
Téléphone (en journée):

Adresse de livraison différente

Organisation:
Nom:
Rue:
Code postal / Ville:

Contact:
Téléphone (en journée):

Description des dommages

Veuillez cocher ce qui s'applique:

- Cordons du filet déchirés
- Cordons déchirés dans le rail de guidage supérieur ou inférieur
- Le filet est lui-même déchiré
- Les profils métalliques sont pliés
- _____

Lignes libres pour informations supplémentaires (si nécessaire):

Envoyez-nous le formulaire dûment rempli accompagné **d'une copie de la facture**, soit par e-mail, soit par fax. Nous vous contacterons rapidement par e-mail ou par téléphone pour discuter des étapes suivantes concernant la gestion des dommages.

Coordonnées pour l'envoi du formulaire de réparation (les informations les plus récentes sont disponibles sur www.insetto.eu/fr dans les mentions légales):

E-mail: contact@insetto.eu

Fax: +49 9802 25497 899

Déclaration de conformité:



Insetto GmbH
Gewerbering 30
D-91629 Weihenzell

18

LE-18-001
LE-18-002

EN 13561:2015/AC:2016
Moustiquaire
Résistance aux charges de vent: Classe 0